

# 業務及び財産の状況に関する説明書

## 【2025年12月期】

この説明書は、金融商品取引法第46条の4の規定に基づき、全ての営業所若しくは事務所に備え置いて公衆の縦覧に供するため、又はインターネット等で公表するために作成したものです。

イークラウド株式会社

I. 当社の概況及び組織に関する事項

1. 商号

イークラウド株式会社

2. 登録年月日（登録番号）

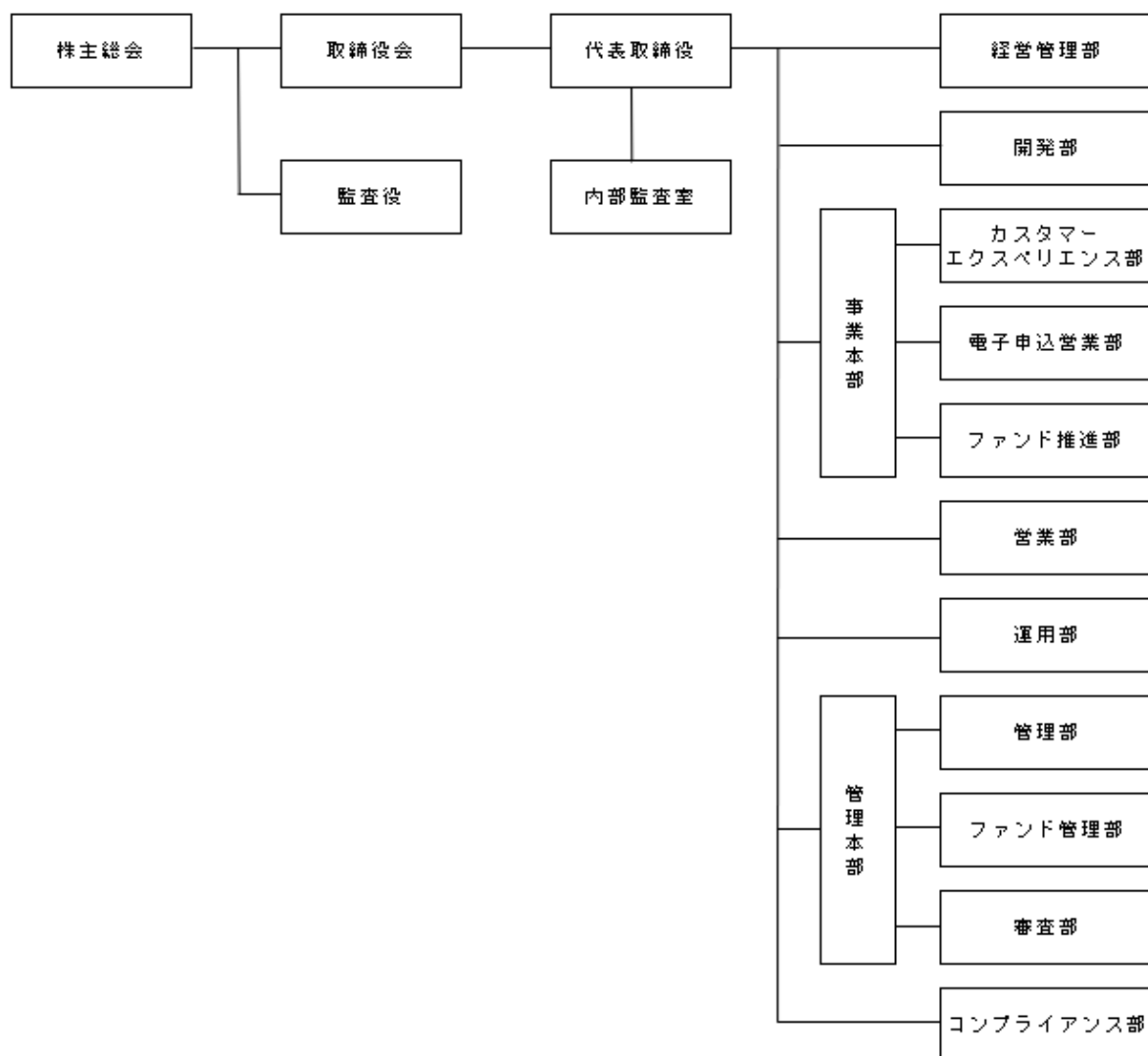
2020年3月30日（ 関東財務局長（金商）第3181号 ）

3. 沿革及び経営の組織

（1）会社の沿革

| 年 月      | 沿 革                        |
|----------|----------------------------|
| 2018年7月  | 会社設立                       |
| 2020年3月  | 金融商品取引業（第一種少額電子募集取扱業務）登録   |
| 2020年4月  | 日本証券業協会加入                  |
| 2020年6月  | 第一種少額電子募集取扱業務 営業開始         |
| 2020年7月  | 第一号案件の募集を開始                |
| 2020年8月  | 経済産業省より認定少額電子募集取扱業者の認定取得   |
| 2021年9月  | 第三者割当増資により300,327千円の資金調達実施 |
| 2021年12月 | 資本金の額を減少し、資本金100,000千円となる  |
| 2023年10月 | 第三者割当増資により270,001千円の資金調達実施 |
| 2023年12月 | 資本金の額を減少し、資本金84,999千円となる   |
| 2025年1月  | 第三者割当増資により100,000千円の資金調達実施 |
| 2025年4月  | 第三者割当増資により140,000千円の資金調達実施 |
| 2025年6月  | 第二種金融商品取引業および投資運用業を登録      |
| 2025年11月 | 資本金の額を減少し、資本金100,000千円となる  |

(2) 経営の組織 (2025年12月31日現在)



4. 株式の保有数の上位 10 位までの株主の氏名又は名称並びにその株式の保有数及び総株主等の議決権に占める当該株式に係る議決権の数の割合

(2025 年 12 月 31 日現在)

| 氏名又は名称                               | 保有株式数     | 割合      |
|--------------------------------------|-----------|---------|
| 1. XTech 株式会社                        | 100,000 株 | 36.84%  |
| 2. Fintertech 株式会社                   | 72,000 株  | 26.52%  |
| 3. W ventures 2号投資事業有限責任組合           | 24,540 株  | 9.04%   |
| 4. 株式会社セレス                           | 18,425 株  | 6.78%   |
| 5. Genesis Venture Fund 2号投資事業有限責任組合 | 18,425 株  | 6.78%   |
| 6. FINOLAB1号 投資事業有限責任組合              | 6,135 株   | 2.26%   |
| 7. CSP 1号投資事業有限責任組合                  | 4,908 株   | 1.80%   |
| 8. iSGS ARISE 投資事業有限責任組合             | 3,681 株   | 1.35%   |
| 9. 株式会社 OnAsset Intelligence         | 2,545 株   | 0.90%   |
| 10. 波多江直彦                            | 2,545 株   | 0.90%   |
| その他 ( 15 名)                          |           |         |
| 計 25 名                               | 271,427 株 | 100.00% |

5. 役員 (外国法人にあっては、国内における代表者を含む。) の氏名又は名称

(2025 年 12 月 31 日現在)

| 役職名     | 氏名又は名称 | 代表権の有無 | 常勤・非常勤の別 |
|---------|--------|--------|----------|
| 代表取締役社長 | 波多江 直彦 | 有      | 常勤       |
| 取締役     | 戸塚 誠一  | 無      | 常勤       |
| 取締役     | 高橋 洵   | 無      | 常勤       |
| 監査役     | 別所 正   | 無      | 非常勤      |

6. 政令で定める使用人の氏名

(1) 金融商品取引業に関し、法令等を遵守させるための指導に関する業務を統括する者の氏名

(2025 年 12 月 31 日現在)

| 氏 名   | 役 職 名                       |
|-------|-----------------------------|
| 戸塚 誠一 | 取締役 兼 内部監査室長<br>(内部管理統括責任者) |

(2) 投資助言業務又は投資運用業に関し、助言又は運用を行う部門を統括する者の氏名

(2025 年 12 月 31 日現在)

| 氏 名    | 役 職 名 |
|--------|-------|
| 間根山 翔平 | 運用部長  |

7. 業務の種別

(1) 金融商品取引業

- ① 第一種少額電子募集取扱業務 (金融商品取引法第 29 条の 4 の 2)
- ② 第二種金融商品取引業 (金融商品取引法第 28 条第 2 項)

- ③投資運用業（金融商品取引法第 28 条第 4 項）
- ④電子募集取扱業務（金融商品取引法第 29 条の 2 第 1 項第 6 号）
- ⑤電子申込型電子募集取扱業務（金融商品取引業等に関する内閣府令第 70 条の 2 第 3 項）
- ⑥有価証券等管理業務（金融商品取引法第 28 条第 5 項）

なお、当期中に、第二種金融商品取引業及び投資運用業に係る業務を追加しております。

(2) 金融商品取引業に付随する業務

- ①他の事業者の事業の譲渡、合併、会社の分割、株式交換、株式移転若しくは株式交付に関する相談に応じ、又はこれらに関し仲介を行うこと（金融商品取引法第 35 条第 1 項第 11 号）
- ②他の事業者の経営に関する相談に応じること（金融商品取引法第 35 条第 1 項第 12 号）

8. 本店その他の営業所又は事務所（外国法人にあっては、本店及び国内における主たる営業所又は事務所その他の営業所又は事務所）の名称及び所在地

(2025 年 12 月 31 日現在)

| 名 称 | 所 在 地                              |
|-----|------------------------------------|
| 本 店 | 東京都千代田区大手町一丁目 6-1<br>大手町ビルディング 4 階 |

9. 他に行っている事業の種類

- ①他の事業者の業務に関する広告又は宣伝を行う業務（金融商品取引法第 35 条第 2 項第 7 号で定める業府令第 68 条第 22 号）

10. 苦情処理及び紛争解決の体制

- ①第一種金融商品取引業  
特定非営利活動法人証券・金融商品あっせん相談センター
  - ②第二種金融商品取引業  
一般社団法人第二種金融商品取引業協会を通じて、特定非営利活動法人証券・金融商品あっせん相談センターを紹介する措置
  - ③投資運用業  
一般社団法人日本投資顧問業協会を通じて、特定非営利活動法人証券・金融商品あっせん相談センターを紹介する措置
- なお、当期中に、第二種金融商品取引業及び投資運用業に係る体制を追加しております。

11. 加入する金融商品取引業協会及び対象事業者となる認定投資者保護団体の名称

- (1) 手続実施基本契約を締結する指定紛争解決機関  
特定非営利活動法人証券・金融商品あっせん相談センター
- (2) 加入する金融商品取引業協会  
日本証券業協会、一般社団法人第二種金融商品取引業協会、一般社団法人日本投資顧問業協会
- (3) 対象事業者となっている認定投資者保護団体  
該当事項はありません。

12. 会員又は取引参加者となる金融商品取引所の名称又は商号  
該当事項はありません。

13. 加入する投資者保護基金の名称  
該当事項はありません。

## II. 業務の状況に関する事項

### 1. 当期の業務の概要

我が国経済は、物価上昇など不透明な要素がある一方で、スタートアップ支援や成長分野への資金供給を後押しする政策が継続的に打ち出されている状況にあります。とりわけ、「資産運用立国」の実現やスタートアップ育成に向けた各種施策の進展を背景に、個人投資家による成長企業への投資機会の拡充が重要なテーマとなっています。

こうした流れの中、株式投資型クラウドファンディングを取り巻く制度環境についても、投資上限額の引上げ等を含む規制緩和が進められ、個人投資家が非上場企業へ投資するための環境整備が進展しました。

また、当社においては、従来の株式投資型クラウドファンディング事業に加え、新たにファンド事業を開始し、ファンド型スキームを通じた個人投資家によるスタートアップへの投資機会の提供を開始しました。

こうした環境のもと、当社の当期における状況は、2025 年度に株式投資型クラウドファンディング事業において募集を開始した案件は 12 案件であり、このうち 11 案件が成立、ファンド事業において募集を開始した案件は 3 案件であり、このうち 2 案件が成立、営業収益は 60,176 千円となりました。一方で、販売費・一般管理費は業務体制の整備に伴い 230,744 千円となったことから、当期純損失は 172,563 千円となりました。

## 2. 業務の状況を示す指標

### (1) 経営成績等の推移

(単位：千円)

|                                 | 2023年12月期 | 2024年12月期 | 2025年12月期 |
|---------------------------------|-----------|-----------|-----------|
| 資本金                             | 84,999    | 84,999    | 100,000   |
| 発行済株式総数                         | 241,979 株 | 241,979 株 | 271,427 株 |
| 営業収益                            | 71,469    | 53,052    | 60,176    |
| (受入手数料)                         | 71,469    | 52,942    | 59,528    |
| ((委託手数料))                       | —         | —         | —         |
| ((引受け・売出し・特定投資家向け売付け勧誘等の手数料))   | —         | —         | —         |
| ((募集・売出し・特定投資家向け売付け勧誘等の取扱い手数料)) | 71,469    | 52,942    | 58,203    |
| ((その他の受入手数料))                   | 0         | 0         | 1,324     |
| (トレーディング損益)                     | —         | —         | —         |
| ((株券等))                         | —         | —         | —         |
| ((債券等))                         | —         | —         | —         |
| ((その他))                         | —         | —         | —         |
| 純営業収益                           | 71,469    | 53,052    | 60,176    |
| 経常損益                            | △173,144  | △212,945  | △171,613  |
| 当期純損益                           | △174,094  | △214,953  | △172,563  |

### (2) 有価証券引受・売買等の状況

#### ① 株券の売買高の状況 (電子記録移転有価証券表示権利等に係るものを除く。)

(単位：千円)

|     | 2023年12月期 | 2024年12月期 | 2025年12月期 |
|-----|-----------|-----------|-----------|
| 自 己 | —         | —         | —         |
| 委 託 | —         | —         | —         |
| 計   | —         | —         | —         |

#### ①-2 株券の売買高の状況 (電子記録移転有価証券表示権利等に係るものに限る。)

(単位：千円)

|     | 2023年12月期 | 2024年12月期 | 2025年12月期 |
|-----|-----------|-----------|-----------|
| 自 己 | —         | —         | —         |
| 委 託 | —         | —         | —         |
| 計   | —         | —         | —         |

② 有価証券の引受け及び売出し並びに特定投資家向け売付け勧誘等並びに有価証券の募集、売出し及び私募の取扱い並びに特定投資家向け売付け勧誘等の取扱いの状況（電子募集取扱業務に係るもの及び電子記録移転有価証券表示権利等に係るものを除く。）

（単位：千株、千円）

| 区 分       | 引受高   | 売出高 | 特定投資家向け売付け勧誘等の総額 | 募集の取扱高 | 売出しの取扱高 | 私募の取扱高 | 特定投資家向け売付け勧誘等の取扱高 |
|-----------|-------|-----|------------------|--------|---------|--------|-------------------|
| 2023年12月期 | 株券    | —   | —                | —      | —       | —      | —                 |
|           | 国債証券  | —   | /                | /      | —       | /      | —                 |
|           | 地方債証券 | —   | /                | /      | —       | /      | —                 |
|           | 特殊債券  | —   | —                | —      | —       | —      | —                 |
|           | 社債券   | —   | —                | —      | —       | —      | —                 |
|           | 受益証券  | /   | /                | /      | —       | —      | —                 |
|           | その他   | —   | —                | —      | —       | —      | —                 |
| 2024年12月期 | 株券    | —   | —                | —      | —       | —      | —                 |
|           | 国債証券  | —   | /                | /      | —       | /      | —                 |
|           | 地方債証券 | —   | /                | /      | —       | /      | —                 |
|           | 特殊債券  | —   | —                | —      | —       | —      | —                 |
|           | 社債券   | —   | —                | —      | —       | —      | —                 |
|           | 受益証券  | /   | /                | /      | —       | —      | —                 |
|           | その他   | —   | —                | —      | —       | —      | —                 |
| 2025年12月期 | 株券    | —   | —                | —      | —       | —      | —                 |
|           | 国債証券  | —   | /                | /      | —       | /      | —                 |
|           | 地方債証券 | —   | /                | /      | —       | /      | —                 |
|           | 特殊債券  | —   | —                | —      | —       | —      | —                 |
|           | 社債券   | —   | —                | —      | —       | —      | —                 |
|           | 受益証券  | /   | /                | /      | —       | —      | —                 |
|           | その他   | —   | —                | —      | —       | —      | 462,528           |

②-2 有価証券の引受け及び売出し並びに特定投資家向け売付け勧誘等並びに有価証券の募集、売出し及び私募の取扱い並びに特定投資家向け売付け勧誘等の取扱いの状況（電子募集取扱業務に係るものに限る。）

（単位：千円）

| 区 分                       |    | 募集の取扱高  | 売出しの取扱高 | 私募の取扱高 |
|---------------------------|----|---------|---------|--------|
| 2023<br>年<br>12<br>月<br>期 | 株券 | 400,784 | —       | —      |
|                           |    |         |         |        |
|                           |    |         |         |        |
|                           |    |         |         |        |
| 2024<br>年<br>12<br>月<br>期 | 株券 | 299,130 | —       | —      |
|                           |    |         |         |        |
|                           |    |         |         |        |
|                           |    |         |         |        |
| 2025<br>年<br>12<br>月<br>期 | 株券 | 187,278 | —       | —      |
|                           |    |         |         |        |
|                           |    |         |         |        |
|                           |    |         |         |        |

②-3 有価証券の引受け及び売出し並びに特定投資家向け売付け勧誘等並びに有価証券の募集、売出し及び私募の取扱い並びに特定投資家向け売付け勧誘等の取扱いの状況（電子記録移転有価証券表示権利等に関する業務に係るものに限る。）

（単位：千株、千円）

| 区 分                       |       | 引受高 | 売出高 | 特定投資家向け売付け勧誘等の総額 | 募集の取扱高 | 売出しの取扱高 | 私募の取扱高 | 特定投資家向け売付け勧誘等の取扱高 |
|---------------------------|-------|-----|-----|------------------|--------|---------|--------|-------------------|
| 2023<br>年<br>12<br>月<br>期 | 株券    | —   | —   | —                | —      | —       | —      | —                 |
|                           | 国債証券  | —   |     |                  | —      |         | —      | —                 |
|                           | 地方債証券 | —   |     |                  | —      |         | —      | —                 |
|                           | 特殊債券  | —   | —   | —                | —      | —       | —      | —                 |
|                           | 社債券   | —   | —   | —                | —      | —       | —      | —                 |
|                           | 受益証券  |     |     |                  | —      | —       | —      | —                 |
|                           | その他   | —   | —   | —                | —      | —       | —      | —                 |

| 区 分                       |       | 引受高 | 売出高 | 特定投資<br>家向け売<br>付け勧誘<br>等の総額 | 募集の<br>取扱高 | 売出し<br>の取扱<br>高 | 私募の<br>取扱高 | 特定投資家<br>向け売付け<br>勧誘等の取<br>扱高 |
|---------------------------|-------|-----|-----|------------------------------|------------|-----------------|------------|-------------------------------|
| 2024<br>年<br>12<br>月<br>期 | 株券    | —   | —   | —                            | —          | —               | —          | —                             |
|                           | 国債証券  | —   | /   | /                            | —          | /               | —          | —                             |
|                           | 地方債証券 | —   | /   | /                            | —          | /               | —          | —                             |
|                           | 特殊債券  | —   | —   | —                            | —          | —               | —          | —                             |
|                           | 社債券   | —   | —   | —                            | —          | —               | —          | —                             |
|                           | 受益証券  | /   | /   | /                            | —          | —               | —          | —                             |
|                           | その他   | —   | —   | —                            | —          | —               | —          | —                             |
| 2025<br>年<br>12<br>月<br>期 | 株券    | —   | —   | —                            | —          | —               | —          | —                             |
|                           | 国債証券  | —   | /   | /                            | —          | /               | —          | —                             |
|                           | 地方債証券 | —   | /   | /                            | —          | /               | —          | —                             |
|                           | 特殊債券  | —   | —   | —                            | —          | —               | —          | —                             |
|                           | 社債券   | —   | —   | —                            | —          | —               | —          | —                             |
|                           | 受益証券  | /   | /   | /                            | —          | —               | —          | —                             |
|                           | その他   | —   | —   | —                            | —          | —               | —          | —                             |

(3) その他業務の状況

実績はありません。

(4) 自己資本規制比率の状況

当社が行う第一種金融商品取引業は第一種少額電子募集取扱業務に限られるため、自己資本規制比率に関する該当事項はありません。

(5) 使用人の総数及び外務員の総数

(単位：名)

|         | 2023年12月期 | 2024年12月期 | 2025年12月期 |
|---------|-----------|-----------|-----------|
| 使用人     | 18        | 19        | 12        |
| (うち外務員) | 12        | 16        | 10        |

(6) 役員の業績連動報酬の状況 (投資運用業を行う金融商品取引業者に限る。)

該当事項はありません。

Ⅲ. 財産の状況に関する事項

1. 経理の状況

(1) 貸借対照表

(単位：千円)

| 科 目      | 2024年12月 | 2025年12月 | 科 目       | 2024年12月 | 2025年12月31 |
|----------|----------|----------|-----------|----------|------------|
|          | 31日現在    | 31日現在    |           | 31日現在    | 日現在        |
|          | 金 額      | 金 額      |           | 金 額      | 金 額        |
| (資産の部)   |          |          | (負債の部)    |          |            |
| 流動資産     |          |          | 流動負債      |          |            |
| 現金・預金    | 230,210  | 285,920  | 預り金       | 4,605    | 4,465      |
| 預託金      | 1,551    | 1,551    | 顧客からの預り金  | 0        | 326        |
| 顧客分別金信託  | 1,000    | 1,000    | 募集等受入金    | 0        | 0          |
| 立替金      | 26       | 157      | その他の預り金   | 4,605    | 4,138      |
| 前払金      | 1        | 0        | 未払金       | 6,510    | 9,690      |
| 前払費用     | 847      | 2,780    | 未払費用      | 10,478   | 9,389      |
| 流動資産計    | 240,498  | 299,396  | 未払法人税等    | 949      | 950        |
| 固定資産     |          |          | 流動負債計     | 22,543   | 32,092     |
| 有形固定資産   | 112      | 0        | 固定負債      |          |            |
| 器具備品     | 112      | 0        | 長期借入金     | 200,000  | 200,000    |
| 一括償却資産   | 0        | 0        | 固定負債計     | 200,000  | 200,000    |
| 無形固定資産   | 0        | 0        | 負債合計      | 222,543  | 232,092    |
| ソフトウェア   | 0        | 0        | (純資産の部)   |          |            |
| 投資その他の資産 | 1,800    | 21,119   | 株主資本      | 19,867   | 87,305     |
| その他の預託金  | -        | -        | 資本金       | 84,999   | 100,000    |
| 固定資産計    | 1,912    | 21,119   | 資本剰余金     | 927,328  | 1,152,330  |
| 繰延資産     |          |          | 資本準備金     | 501,164  | 621,165    |
| 協会入会金    | -        | -        | その他資本剰余金  | 426,164  | 531,165    |
| 繰延資産計    | -        | 1,800    | 利益剰余金     | △992,461 | △1,165,024 |
|          |          |          | 利益準備金     | 0        | 0          |
|          |          |          | その他利益剰余金  | △992,461 | △1,165,024 |
|          |          |          | 積立金       | 0        | 0          |
|          |          |          | 繰越利益剰余金   | △992,461 | △1,165,024 |
|          |          |          | (うち当期純損失) | △214,953 | △172,563   |
|          |          |          | 純資産合計     | 19,867   | 90,222     |
| 資産合計     | 242,411  | 322,315  | 負債・純資産合計  | 242,411  | 322,315    |

## (2) 損益計算書

(単位：千円)

| 科目                             | 2024年1月1日から<br>2024年12月31日まで |          | 2025年1月1日から<br>2025年12月31日まで |          |
|--------------------------------|------------------------------|----------|------------------------------|----------|
|                                | 金額                           |          | 金額                           |          |
| 営業収益                           |                              |          |                              |          |
| 受入手数料                          |                              | 52,942   |                              | 59,528   |
| 委託手数料                          | 0                            |          | 0                            |          |
| 引受け・売出し・特定投資家向け<br>売付け勧誘等の手数料  | 0                            |          | 0                            |          |
| 募集・売出し・特定投資家向け<br>売付け勧誘等の取扱手数料 | 52,942                       |          | 58,203                       |          |
| その他の受入手数料                      |                              |          | 1,324                        |          |
| トレーディング損益                      |                              | 0        |                              | 0        |
| 金融収益                           |                              | 0        |                              | 0        |
| 営業収益計                          |                              | 53,052   |                              | 53,052   |
| 金融費用                           |                              | -        |                              | -        |
| 純営業収益                          |                              | 53,052   |                              | 60,176   |
| 販売費・一般管理費                      |                              | 266,084  |                              | 230,744  |
| 取引関係費                          | 46,351                       |          | 45,417                       |          |
| 人件費                            | 162,059                      |          | 134,342                      |          |
| 不動産関係費                         | 9,125                        |          | 8,746                        |          |
| 事務費                            | 5,286                        |          | 3,238                        |          |
| 減価償却費                          | 112                          |          | 112                          |          |
| 租税公課                           | 221                          |          | 1,684                        |          |
| 貸倒引当金繰入れ                       | 0                            |          | 0                            |          |
| その他                            | 42,928                       |          | 37,202                       |          |
| 営業利益（又は営業損失）                   |                              | △213,032 |                              | △170,568 |
| 営業外収益                          |                              | 2,487    |                              | 1,554    |
| 営業外費用                          |                              | 2,400    |                              | 2,599    |
| 経常利益（又は経常損失）                   |                              | △212,945 |                              | △171,613 |
| 特別利益                           | 0                            |          | 0                            |          |
| 特別利益計                          |                              | 0        |                              | 0        |
| 特別損失                           | 1,058                        |          | 0                            |          |
| 特別損失計                          |                              | 1,058    |                              | 0        |
| 税引前当期純損失                       |                              | △214,003 |                              | △171,613 |
| 法人税、住民税及び事業税                   |                              | 949      |                              | 950      |
| 法人税等調整額                        |                              | 0        |                              | 0        |
| 当期純損失                          |                              | △214,953 |                              | △172,563 |

(3) 株主資本等変動計算書

2024年1月1日から2024年12月31日まで

(単位：千円)

|                             | 株主資本   |           |              |             |           |          |             |             | 自己株式 | 株主資本<br>合計 | 評価・換算差額等             |             |              |                    | 株式引受<br>権 | 新株予約<br>権 | 純資産合<br>計 |
|-----------------------------|--------|-----------|--------------|-------------|-----------|----------|-------------|-------------|------|------------|----------------------|-------------|--------------|--------------------|-----------|-----------|-----------|
|                             | 資本金    | 資本剰余金     |              |             | 利益剰余金     |          |             | 利益剰余<br>金合計 |      |            | その他有<br>価証券評<br>価差額金 | 繰越ヘッ<br>ジ損益 | 土地再評<br>価差額金 | 評価・換<br>算差額等<br>合計 |           |           |           |
|                             |        | 資本準備<br>金 | その他資<br>本剰余金 | 資本剰余<br>金合計 | 利益準備<br>金 | その他利益剰余金 |             |             |      |            |                      |             |              |                    |           |           |           |
|                             |        |           |              |             |           | 積立金      | 繰越利益<br>剰余金 |             |      |            |                      |             |              |                    |           |           |           |
| 当期首残高                       | 84,999 | 501,164   | 426,164      | 927,328     | —         | —        | △ 777,507   | △ 777,507   | —    | —          | —                    | —           | —            | —                  | —         | 234,821   |           |
|                             |        |           |              |             |           |          |             |             |      |            |                      |             |              |                    |           |           |           |
|                             |        |           |              |             |           |          |             |             |      |            |                      |             |              |                    |           |           |           |
| 当期変動額                       |        |           |              |             |           |          |             |             |      |            |                      |             |              |                    |           |           |           |
| 新株の発行                       | —      | —         | —            | —           | —         | —        | —           | —           | —    | —          | —                    | —           | —            | —                  | —         | —         |           |
| 剰余金の配当                      | —      | —         | —            | —           | —         | —        | —           | —           | —    | —          | —                    | —           | —            | —                  | —         | —         |           |
| 当期純利益                       | —      | —         | —            | —           | —         | —        | △ 214,953   | △ 214,953   | —    | △ 214,953  | —                    | —           | —            | —                  | —         | △ 214,953 |           |
| 自己株式の処分                     | —      | —         | —            | —           | —         | —        | —           | —           | —    | —          | —                    | —           | —            | —                  | —         | —         |           |
| 減資                          | —      | —         | —            | —           | —         | —        | —           | —           | —    | —          | —                    | —           | —            | —                  | —         | —         |           |
| 株主資本以外の項目の当期<br>変動額<br>(純額) | —      | —         | —            | —           | —         | —        | —           | —           | —    | —          | —                    | —           | —            | —                  | —         | —         |           |
| 当期変動額合計                     | —      | —         | —            | —           | —         | —        | △ 214,953   | △ 214,953   | —    | △ 214,953  | —                    | —           | —            | —                  | —         | △ 214,953 |           |
| 当期末残高                       | 84,999 | 501,164   | 426,164      | 927,328     | —         | —        | △ 992,461   | △ 992,461   | —    | 19,867     | —                    | —           | —            | —                  | —         | 19,867    |           |

2025年1月1日から2025年12月31日まで

|                             | 株主資本      |         |          |           |       |          |             |             | 自己株式 | 株主資本合計    | 評価・換算差額等     |         |          |            | 株式引受権 | 新株予約権     | 純資産合計 |
|-----------------------------|-----------|---------|----------|-----------|-------|----------|-------------|-------------|------|-----------|--------------|---------|----------|------------|-------|-----------|-------|
|                             | 資本金       | 資本剰余金   |          |           | 利益剰余金 |          |             |             |      |           | その他有価証券評価差額金 | 繰越ヘッジ損益 | 土地再評価差額金 | 評価・換算差額等合計 |       |           |       |
|                             |           | 資本準備金   | その他資本剰余金 | 資本剰余金合計   | 利益準備金 | その他利益剰余金 |             | 利益剰余金合計     |      |           |              |         |          |            |       |           |       |
|                             |           |         |          |           |       | 積立金      | 繰越利益剰余金     |             |      |           |              |         |          |            |       |           |       |
| 当期首残高                       | 84,999    | 501,164 | 426,164  | 927,328   |       |          | △ 992,461   | △ 992,461   |      | 19,867    |              |         |          |            |       | 19,867    |       |
| 当期変動額                       |           |         |          |           |       |          |             |             |      |           |              |         |          |            |       |           |       |
| 新株の発行                       | 120,000   | 120,000 |          | 120,000   |       |          |             |             |      | 240,001   |              |         |          |            | 2,917 | 242,918   |       |
| 剰余金の配当                      |           |         |          |           |       |          |             |             |      |           |              |         |          |            |       |           |       |
| 当期純利益                       |           |         |          |           |       |          | △ 172,563   | △ 172,563   |      | △ 172,563 |              |         |          |            |       | △ 172,563 |       |
| 自己株式の処分                     |           |         |          |           |       |          |             |             |      |           |              |         |          |            |       |           |       |
| 減資                          | △ 105,000 |         | 105,000  | 105,000   |       |          |             |             |      |           |              |         |          |            |       |           |       |
| 株主資本以外の項目の<br>当期変動額<br>(純額) |           |         |          |           |       |          |             |             |      |           |              |         |          |            |       |           |       |
| 当期変動額合計                     | 15,000    | 120,000 | 105,000  | 225,001   |       |          | △ 172,563   | △ 172,563   |      | 67,437    |              |         |          |            | 2,917 | 70,354    |       |
| 当期末残高                       | 100,000   | 621,165 | 531,165  | 1,152,330 |       |          | △ 1,165,024 | △ 1,165,024 |      | 87,305    |              |         |          |            | 2,917 | 90,222    |       |

(4) 注記事項 (2025年1月1日から2025年12月31日まで)

1. 重要な会計方針に係る事項に関する注記

(1) 固定資産の減価償却の方法

①有形固定資産

器具・備品 … 定率法4年

(2) 収益及び費用の計上基準

当社の主要な事業である株式投資型クラウドファンディング事業及び個別銘柄ファンド事業における取扱手数料等の収益は、案件の成立時または役務提供が完了し、対価を受領する権利が確定した時点で計上しております。

(3) その他計算書類の作成のための基本となる重要な事項

消費税等の会計処理 税抜方式によっております。

2. 貸借対照表に関する注記

有形固定資産の減価償却累計額 502千円

3. 株主資本等変動計算書に関する注記

当事業年度末日の発行済株式の種類及び株数

発行済株式の総数 271,427株 (前事業年度末日 241,979株)

普通株式 172,000株 (前事業年度末日 172,000株)

A種優先株式 99,427株 (前事業年度末日 69,979株)

(5) 一株当たり当期損益

第6期 (2023年12月期) △719円46銭

第7期 (2024年12月期) △888円31銭

第8期 (2025年12月期) △635円76銭

2. 借入金の主要な借入先及び借入金額

(2024年12月31日現在)

| 借入先の氏名又は名称 | 借入金額      |
|------------|-----------|
| 日本政策金融公庫   | 200,000千円 |

(2025年12月31日現在)

| 借入先の氏名又は名称 | 借入金額      |
|------------|-----------|
| 日本政策金融公庫   | 200,000千円 |

3. 保有する有価証券 (トレーディング商品に属するものとして経理された有価証券を除く。)の取得価額、時価及び評価損益

該当事項はありません。

4. デリバティブ取引 (トレーディング商品に属するものとして経理された取引を除く。)の契約価額、時価及び評価損益

該当事項はありません。

5. 財務諸表に関する会計監査人等による監査の有無

当期 (2025年1月1日から2025年12月31日)の財務諸表については、会計監査人等による監査は受けておりません。

#### IV. 管理の状況

##### 1. 内部管理の状況の概要

###### (1) コンプライアンス体制

当社は、スタートアップ企業の成長に資する資金調達の仲介機能という社会的責任を十分に認識し、コンプライアンスを経営の最重要課題の一つとして位置付け、その実践に取り組んでおります。日本証券業協会の規則に基づく内部管理責任者を配置し、管理本部担当取締役を内部管理の責任者である内部管理統括責任者として、コンプライアンスに関する指導、モニタリング等を行っております。

###### (2) お客様からのご意見及び苦情への対応について

当社は、お客様からのご相談や苦情について、当社所定の方法により受け付け、関係法令及び社内規程に基づき、適切かつ迅速な対応に努めております。

当社の指定紛争解決機関は、「特定非営利活動法人証券・金融商品あっせん相談センター」となっており、お客様より苦情や紛争の解決のあっせん等のご要望があった際は、当該機関をご利用頂くこととなっております。

###### (3) 内部監査体制

当社の内部監査体制は、内部監査室が担当しております。当社の経営目標の効果的な達成に役立つことを目的として、合法性と合理性の観点から公正かつ独立の立場で、各部署の遂行状況を検討・評価し、これに基づいて意見を述べ、必要に応じて助言・勧告を行います。

##### 2. 分別管理等の状況

###### (1) 金融商品取引法第43条の2の規定に基づく分別管理の状況

###### ① 顧客分別金信託の状況

| 項目                 | 2024年12月31日<br>現在の金額 | 2025年12月31日<br>現在の金額 |
|--------------------|----------------------|----------------------|
| 直近差替計算基準日の顧客分別金必要額 | 0百万円                 | 0百万円                 |
| 期末日現在の顧客分別金信託額     | 1百万円                 | 1百万円                 |
| 期末日現在の顧客分別金必要額     | 0円                   | 0円                   |

###### ② 有価証券（電子記録移転有価証券表示権利等を除く。）の分別管理の状況

###### イ 保護預り等有価証券

該当事項はありません。

###### ロ 受入保証金代用有価証券

該当事項はありません。

###### ハ 管理の状況

該当事項はありません。

③ 対象有価証券関連店頭デリバティブ取引等に係る分別管理の状況  
該当事項はありません。

④ 有価証券（電子記録移転有価証券表示権利等（令第1条の12第2号に規定する権利を除く。）に限る。）の分別管理の状況  
該当事項はありません。

(2) 金融商品取引法第43条の2の2の規定に基づく区分管理の状況

① 商品顧客区分管理信託の状況  
該当事項はありません。

② 有価証券等の区分管理の状況  
該当事項はありません。

(3) 金融商品取引法第43条の3の規定に基づく区分管理（電子記録移転有価証券表示権利等に係るものを除く。）の状況

① 同条第1項の規定に基づく区分管理の状況  
該当事項はありません。

② 同条第2項の規定に基づく区分管理の状況  
該当事項はありません。

(3-2) 金融商品取引法第43条の3の規定に基づく区分管理（電子記録移転有価証券表示権利等（金融商品取引法施行令第1条の12第2号に規定する権利を除く。）に限る。）の区分管理の状況  
該当事項はありません。

## V. 連結子会社等の状況に関する事項

1. 当社及びその子会社等の集団の構成  
該当事項はありません。

2. 子会社等の商号又は名称、本店又は主たる事務所の所在地、資本金の額、事業の内容等  
該当事項はありません。

以 上